

RELATÓRIO

# ANNUAL 2018



INSTITUTO

*Itaquareia*

# Sumário

Mensagem da Diretoria .....	4
Nossa História.....	6
Sobre o Instituto Itaquareia.....	8
Programas.....	10
Relatório Anual 2018.....	11
Em números.....	12

<i>Sustentável.....</i>	<i>14</i>
<i>Conheça.....</i>	<i>24</i>
<i>Solidário.....</i>	<i>28</i>
<i>Ensina.....</i>	<i>30</i>
<i>Em Ação.....</i>	<i>36</i>
<i>Para Todos.....</i>	<i>40</i>
<i>Colaboradores.....</i>	<i>44</i>

Esta é uma publicação do **Instituto Itaquareia**,  
localizado na Rua Rio Tamanduateí, 220,  
Jardim Nova Itaquá, Itaquaquecetuba (SP).  
CEP: 08599-320 | Telefone: (11) 4647-7372.

E-mail: [projetos@institutoitaquareia.org.br](mailto:projetos@institutoitaquareia.org.br)  
Facebook: [www.facebook.com/institutoitaquareia](https://www.facebook.com/institutoitaquareia)  
Site: [www.institutoitaquareia.org.br](http://www.institutoitaquareia.org.br)



## COORDENAÇÃO EDITORIAL

Maria Flávia Casali Rossi  
Cape Press Comunicação

## JORNALISTAS RESPONSÁVEIS

Publio Vitor MTB nº 50.962/SP  
Thiago Campos MTB nº 74.805/SP

## REDAÇÃO

Fernanda Fernandes MTB nº 82.037/SP

## PROJETO GRÁFICO

Kátia Plácido

## FOTOGRAFIAS

Warlen Martins, Caroline Brito, Marcos Araújo,  
Banco de Imagens do Instituto Itaquareia





# MENSAGEM DA Diretoria

Muitos eventos marcaram 2018 para o Grupo Itaquareia, assim como para nosso país. Um dos grandes destaques do ano para nós, sem dúvida, foi a consolidação do Instituto com o novo nome.

Para o país, talvez a maior importância deva ser dada às eleições. Renovamos mais de 50% da câmara federal, mais de 50% do senado e elegemos para presidente um candidato que inicialmente se mostrava improvável. Fica a demonstração cabal de que a sociedade espera um país mais responsável, honesto e organizado.

Para aproximar ainda mais as empresas mantenedoras e a sociedade, representada muitas vezes pelas comunidades do entorno das operações, o Instituto Itaquareia reforçou sua missão que é “Contribuir com as empresas mantenedoras na conquista da licença social, promovendo a conscientização de seus colaboradores e da comunidade”.

Escolhemos, para em 2019, direcionar nossos recursos - financeiros e humanos - principalmente nos programas: ‘Sustentável’, ‘Conheça’ e ‘Solidário’, também teremos algumas ações nos programas ‘Ensina’ e ‘Em Ação’, todos seguirão beneficiando crianças, jovens e adultos, no desenvolvimento das comunidades onde atuamos e na conscientização de nossos colaboradores. Os grupos de trabalho, compostos por voluntários, também passaram por reformulações para desenvolver todas as atividades propostas. Nossos voluntários não mediram esforços para trabalhar em prol do próximo. São

uma equipe fantástica!

Sabemos que somente juntos construiremos um futuro melhor. Mesmo que em pequenas porções, cada atitude que tomamos reflete na vida do próximo, da sociedade, da cidade e até do mundo. E é isso o que o Instituto Itaquareia procura fazer. Seguiremos apostando em valores como cidadania, educação, respeito e preservação ambiental para que este ano seja ainda melhor para nossas ações e projetos.

A crise econômica que enfrentamos – e ainda iremos enfrentar – não nos intimidará.

Ainda mais com a perspectiva de novos e arejados ares de um novo momento para o nosso país. Com um governo que privilegia a liberdade, onde se reconheça a importância da democracia, do liberalismo econômico, e da iniciativa privada, certamente estaremos em um terreno mais fértil para plantar um amanhã melhor para todos.

Vamos continuar seguindo, encontrando alternativas de como fazer melhor, superar obstáculos e buscar sempre mais.

Manter um instituto sem o objetivo de lucro e, mesmo assim, vivo e forte, é sinal de que o trabalho está sendo feito com seriedade, carinho e dedicação.

*Nosso muito obrigado a todos os envolvidos de alguma forma para o sucesso do Instituto Itaquareia!*

Boa Leitura!  
**A DIRETORIA**



ULTRAMASSA





# Nossa História

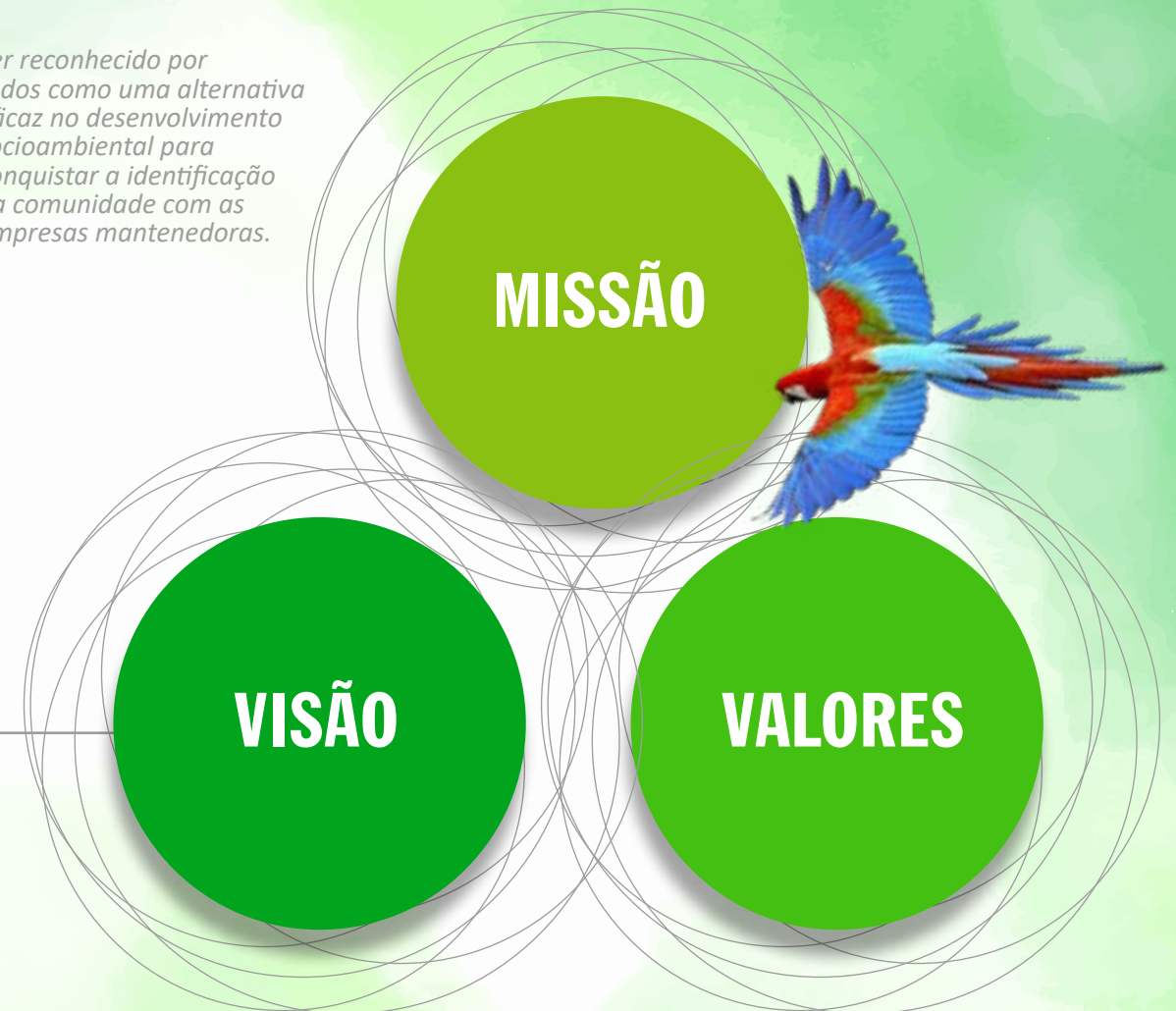
A ideia da fundação do **Instituto Itaquareia**, em dezembro de 2010, aconteceu a partir da percepção do Grupo Itaquareia de que toda empresa tem um compromisso com a sociedade que vai além da sua atuação corporativa e que a Responsabilidade Socioambiental não pode ser considerada uma tendência ou modismo, ela se consolida a cada dia como um princípio essencial para um futuro melhor. O Grupo Itaquareia acredita que através dos projetos realizados pelo **Instituto Itaquareia**, por meio da conscientização e educação socioambiental, é possível construir uma sociedade mais igualitária e solidária e que esta é a base da construção de um futuro melhor.

## Visão

Ser reconhecido por todos como uma alternativa eficaz no desenvolvimento socioambiental para conquistar a identificação da comunidade com as empresas mantenedoras.

## Missão

Contribuir com as empresas mantenedoras na conquista da licença social, promovendo a conscientização socioambiental de seus colaboradores e da comunidade.



## Valores

Respeito ao meio ambiente;  
Valorização do ser humano;  
Ética;  
Altruísmo;  
Credibilidade;  
Responsabilidade;  
Comprometimento.

# Sobre o Instituto Itaquareia

A atuação do **Instituto Itaquareia** consolida as ações de responsabilidade socioambiental e está direcionada aos colaboradores e à sociedade residente no entorno das empresas que o mantém. Nossa equipe está composta conforme organograma abaixo:



## EQUIPE PARCEIRA

Cibele Martins Laranja  
Camila do Carmo Soares de Lima  
Everstone Rodrigues de Souza  
Larissa Grazielle da Silva Ávila  
Tania Marques Valente  
William Clauceir

## EQUIPE VOLUNTÁRIA

### GRUPO DE TRABALHO CÉOS

Gisele Sousa Batista  
Jayne Aparecida Correa  
Nathan Silva Ginach

### GRUPO DE TRABALHO IBIAÇU

Bruno Arcanjo  
Danilo Fracalossi Rego  
Rafaela Simone Passini de Almeida  
Regis Melo de Oliveira

### GRUPO DE TRABALHO ITAQUAREIA

Aldenice Coelho da Silveira  
Bruna Rosa de Lima  
Henrique de Oliveira Silva  
Josemir Guedes Machado  
Juarez Bezerra da Silva  
Warllen Jose Martins Oliveira

### GRUPO DE TRABALHO SARGON

Catarina de Cassia Viana  
Edson Demônico  
João Carlos Araújo  
Marisvaldo Soares Santos  
Paulo Sergio Lemes  
Renan Pires Rodrigues

## CONSELHO DIRETOR

**Diretor Presidente:** Antero Saraiva Júnior  
**Diretor Ambiental:** Marcos Roberto de Faria  
**Diretor Social:** Marcos da Cunha Henry  
**Diretor Econômico:** Dárcio Miyorem Anzai

## CONSELHO FISCAL

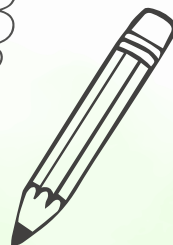
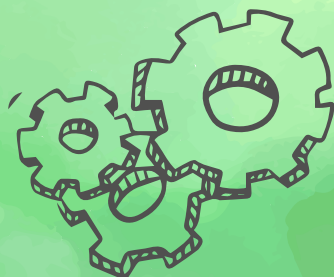
**Presidente:**  
Vânia Aparecida Araújo  
**Vice-presidente:**  
Roberta Lopes dos Santos

## SECRETARIA EXECUTIVA

**Secretária Executiva:**  
Maria Flávia Casali Rossi

## EQUIPE EXECUTIVA

Lígia Cândida dos Santos  
Marcia Nogueira de Souza





# Programas

O Instituto possui sete programas mantidos pelas empresas do Grupo Itaquareia:

## CONHEÇA

Abre as portas das empresas mantenedoras ao público, levando conhecimento sobre a área de mineração de agregados (areia e pedra britada), administração de loteamentos, produção de argamassa e massa asfáltica.



## SOLIDÁRIO

Direciona o investimento social privado efetuado pelas empresas mantenedoras.



## SUSTENTÁVEL

Agrega projetos relacionados à preservação do meio ambiente e à educação ambiental.



## ENSINA

Envolve os projetos com características de aquisição do conhecimento, através da oferta de oficinas destinadas à população.



## COLABORADORES

São projetos que envolvem os colaboradores das empresas mantenedoras em diversas atividades de conscientização ambiental, social, saúde ou entretenimento.



## PARA TODOS

Abrange os projetos de cunho social realizados em entidades ou na comunidade residente do entorno das instalações das empresas mantenedoras do Instituto.



## EM AÇÃO

Ações sociais que oferecem atendimentos, orientações, emissões de documentos, atividades esportivas, culturais e outros serviços gratuitos em um único dia.



# Relatório Anual 2018

Nesta edição, serão apresentados os projetos que foram executados pelo

**Instituto Itaquareia** ao longo de 2018. Além disso, é possível

conhecer os programas oferecidos e ainda conferir o balanço das ações realizadas desde a fundação desta organização sem fins lucrativos.

Você também pode acompanhar os projetos em andamento por meio das redes sociais [www.facebook.com/institutoitaquareia](https://www.facebook.com/institutoitaquareia) e [instagram.com/institutoitaquareia](https://www.instagram.com/institutoitaquareia). Mais informações também estão disponíveis no site [www.institutoitaquareia.org.br](http://www.institutoitaquareia.org.br).



Outras informações sobre as atividades do Instituto Itaquareia estão disponíveis no nosso website [www.institutoitaquareia.org.br](http://www.institutoitaquareia.org.br) e na nossa página no Facebook [www.facebook.com/institutoitaquareia](https://www.facebook.com/institutoitaquareia).





# Em números

O Instituto Itaquareia manteve o sucesso de seus programas e atendeu milhares de pessoas através do investimento social de suas empresas mantenedoras.



2.382

crianças, jovens e adultos atendidos em nossas oficinas de cultura, esporte, artesanato e conhecimento pelo programa **Ensina;**

75.115

atendimentos no programa **Em Ação**, com diversas atividades gratuitas nas áreas de saúde, educação ambiental, orientações, cultura e lazer, além da prestação de serviços;

18.738

pessoas atendidas no programa **Em Ação;**

3.262

pessoas visitaram e conheceram as instalações das empresas mantenedoras através programa **Conheça;**

93.440

litros de óleo de cozinha saturado foram coletados e destinados corretamente no projeto **ReciclÓleo** do programa **Sustentável;**

3.431

quilos de pilhas e baterias deixaram de ser descartados incorretamente após a campanha de conscientização dos colaboradores, das empresas mantenedoras e da comunidade no projeto **ReciclaPilha;**

38

convênios foram celebrados em Leis de Incentivo para a realização de projetos culturais, esportivos e educacionais;

32.329

toneladas de materiais provenientes do processo produtivo foram doados pelas empresas mantenedoras e contabilizadas pelo programa **Solidário;**

851

solicitações de entidades receberam investimento social privado através das diretrizes do programa **Solidário.**





# Sustentável

O programa Sustentável realiza ações de conscientização ambiental por meio de atividades educacionais, estimulando o engajamento da sociedade com atitudes que contribuem para a conservação do meio ambiente. As atuações ocorrem dentro das empresas mantenedoras, em escolas e instituições do entorno.

## Horta na escola

O projeto Verde Novo, executado na Escola Municipal Wilma de Almeida Rodrigues em Mogi das Cruzes, teve início em 2015, com a construção de uma horta em pneus, e se perpetuou até os dias atuais. As crianças receberam explicações sobre a importância da reutilização de materiais e tiveram contato com a terra e a natureza.

Em 2018, os voluntários da Mineradora Ponte Alta e o **Instituto Itaquareia** estiveram presentes na escola, mensalmente, para acompanhar o desenvolvimento da horta. Após plantio, as crianças regaram a plantação todos os dias, colheram, para que todos pudessem comer as hortaliças cultivadas pelas mãos dos pequenos. Plantar a semente da conscientização ambiental também é um dever social, com o qual o **Instituto Itaquareia** se preocupa. As crianças aprendem logo cedo a importância de preservar o meio ambiente com ações que serão colhidas no futuro.

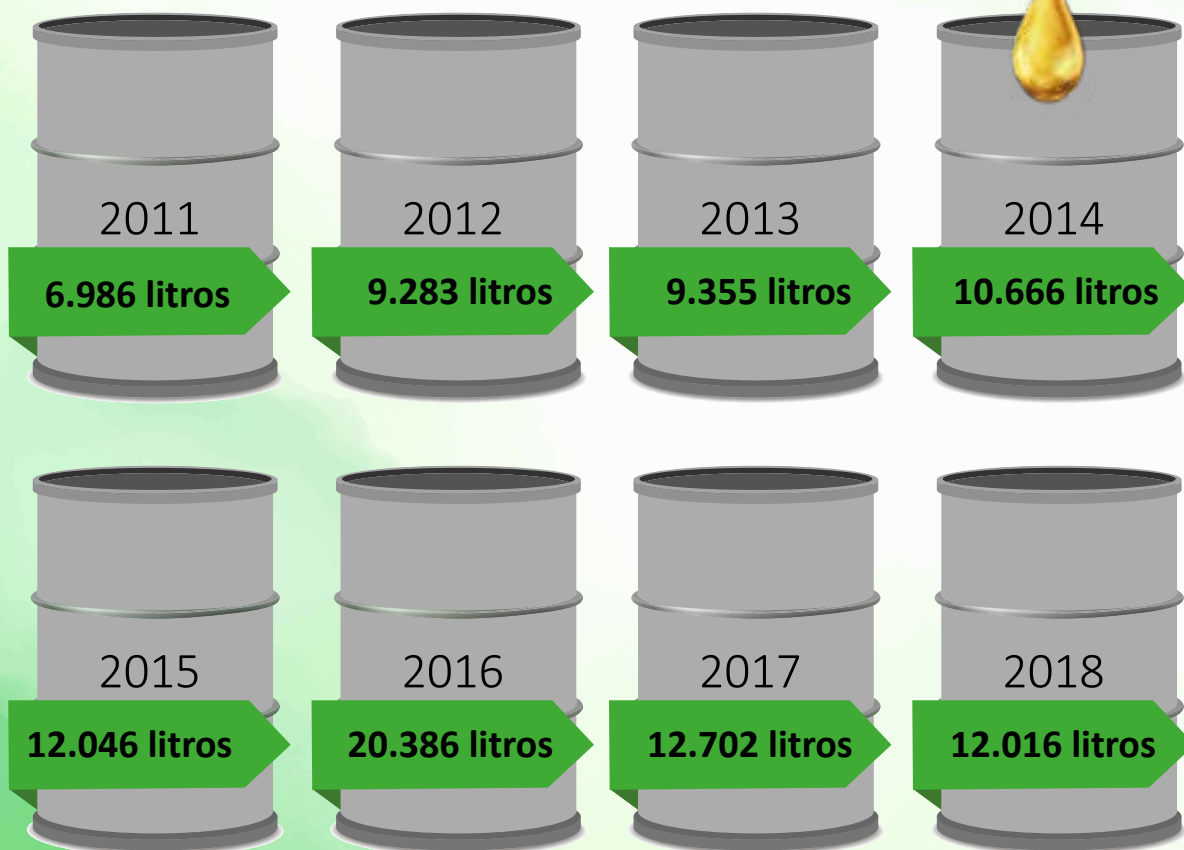


O PROJETO ENVOLVEU  
DIRETAMENTE  
276 PESSOAS, ENTRE  
ALUNOS, PROFESSORES,  
FUNCIONÁRIOS E  
VOLUNTÁRIOS



# Reciclôleo

A destinação correta dos resíduos é dever de todos. Pensando nisso, o **Instituto Itaquareia** implantou ecopontos dentro das empresas mantenedoras para incentivar a participação dos colaboradores na destinação correta de óleo de cozinha saturado. O projeto existe desde 2011 e já evitou que 93.440 mil litros de óleo de cozinha saturados fossem despejados na natureza.



O PROJETO  
ENVOLVEU  
DIRETAMENTE  
850 PESSOAS







O projeto Eco Agentes é mais uma ação do programa Sustentável do **Instituto Itaquareia** e proporciona conhecimento e prática em temáticas ambientais a crianças e adolescentes. A proposta do projeto, que beneficiou 27 crianças com a participação de 11 voluntários, foi além de despertar o interesse dos participantes em cuidar dos recursos naturais e abordou temas elencados por eles em um mapa mental, que são corriqueiros em suas atividades diárias.



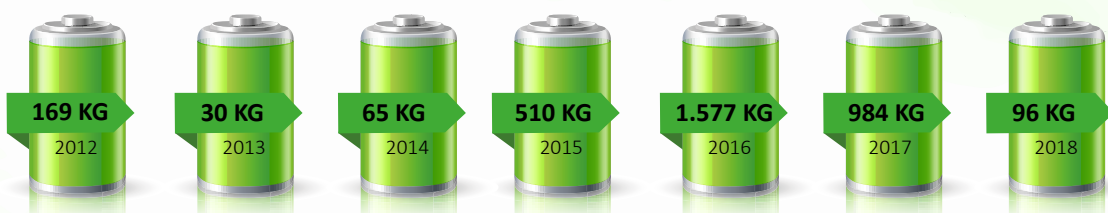
OFICINA DE FÉRIAS  
BENEFICIOU  
27 CRIANÇAS  
E JOVENS



# ReciclaPilha

As pilhas e baterias podem causar danos irreversíveis à saúde e a natureza se descartadas incorretamente. Por isso, o **Instituto Itaquareia** apoia, desde 2012, a coleta desses materiais entre os colaboradores das empresas mantenedoras. O projeto Reciclapilha já coletou 3,4 toneladas de resíduos que foram destinados para o descarte correto.

Em 2018 foram feitas importantes ações para seguir coletando uma quantidade expressiva de pilhas e baterias, como é o caso do início de projeto de recolhimento de pilhas e baterias também em uma escola do município de Bofete, Escola Municipal Rural Florindo Juliani.



# Oficinas de educação ambiental

Em 2018, iniciamos uma nova forma de trabalhar com educação ambiental nas entidades parceiras, com a aplicação de oficinas. Foram aplicadas cinco oficinas de confecção de minhocário, desde o ensino infantil até o superior, em que os estudantes aprenderam da importância da compostagem para resíduos orgânicos.

Foram beneficiados pelas oficinas os alunos do EJA da Escola Municipal Ambiental de Itaquaquetuba (EMA), participantes da Feira de Ciências da Escola Edina Alvares Barbosa de Itaquaquetuba, participantes da 1ª Feira de Ciências Ambientais de Guararema organizado pela Secretaria Municipal de Obras, Meio Ambiente, Planejamento e Serviços Públicos de Guararema, participantes da Oficina Sustentável organizada pela Secretaria de Meio Ambiente e Saneamento de Itaquaquetuba, alunos do curso de Agronegócio da FATEC em Mogi das Cruzes.



130 PESSOAS  
APRENDERAM A  
CONFECCIONAR  
MINHOCÁRIOS  
DOMÉSTICOS



O PROJETO  
ENVOLEVE  
DIRETAMENTE  
1.060 PESSOAS





# Ações de Educação Ambiental

O **Instituto Itaquareia** marcou presença em duas feiras, organizadas pelas secretarias do Meio Ambiente de Itaquaquecetuba e Suzano, com a finalidade de levar conscientização ambiental aos participantes. O **Instituto Itaquareia** ofereceu diversas atividades em um estande educativo, tais como o jogo de educação ambiental, troca de óleo de cozinha por sabão biodegradável, coleta de pilhas e baterias.

# Semana do Meio Ambiente

Desde sua fundação, o **Instituto Itaquareia** envolve clientes, colaboradores e terceiros em ações de conscientização durante a Semana do Meio Ambiente. No mês de junho de 2018, 100% dos colaboradores e clientes receberam sacolas de câmbio, incentivando-os ao não descarte de lixo nas vias públicas.

5.000 SACOLAS  
FORAM  
ENTREGUES

## Vista essa Ideia

O projeto buscou conscientizar clientes da Comercial Ibiáçu com informações e distribuição de brindes para motivar ações ambientalmente responsáveis.

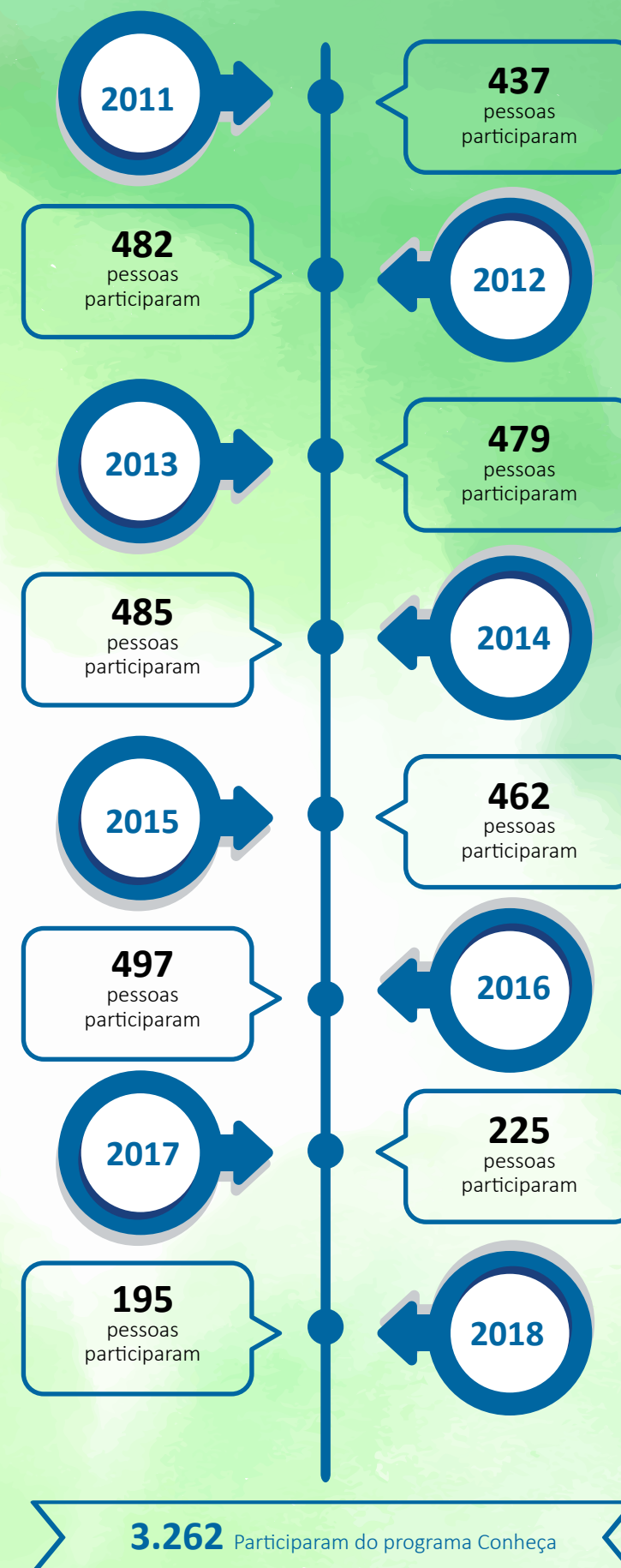
CERCA DE 500  
BRINDES FORAM  
DISTRIBUÍDOS

200 PESSOAS  
PARTICIPARAM DAS  
AÇÕES OFERECIDAS  
PELO INSTITUTO  
ITAQUAREIA



# Conheça

O principal objetivo do programa Conheça é promover, através da visitação, o conhecimento dos processos produtivos das mantenedoras e as ações de gestão ambiental realizadas por cada unidade. As empresas responsáveis pelo funcionamento do **Instituto Itaquareia** abriram suas portas em 2018 para a visita de crianças, adolescentes, acadêmicos e profissionais. Como parte do programa Conheça, a atividade contabilizou 195 pessoas em seis visitas.





## CONHEÇA Sargon



A Pedreira Sargon recebeu 59 crianças do 5º ano do ensino Fundamental das escolas municipais: Bairro da Penhinha – Arujá e Jardim El Dourado – Santa Isabel, durante o ano de 2018, por meio do programa Conheça.

Foram duas visitas com o objetivo de levar os pequenos para conhecer o processo produtivo da empresa instalada no município onde vivem. Durante esses passeios, os estudantes produziram um texto contando sobre a experiência no empreendimento. Os autores das melhores redações foram premiados com presentes bem especiais.



## CONHEÇA Itaquareia

A mineradora Itaquareia, uma das mantenedoras do instituto, também abriu as portas para receber a comunidade, por meio do Programa Conheça. Em 2018, quatro visitas foram realizadas com a participação de 136 pessoas, entre crianças, jovens e adultos das comunidades de Suzano, Itaquaquecetuba, empresários e estudantes do setor, mobilizando 32 voluntários.





# Solidário

O programa Solidário intensifica o diálogo com a comunidade do entorno através da realização de investimento social privado. Os projetos sociais auxiliados oferecem atividades de capacitação profissional, educação, saúde, esporte, cultura, projetos ambientais, entre outros. Em 2018, 120 pedidos de instituições foram atendidos.

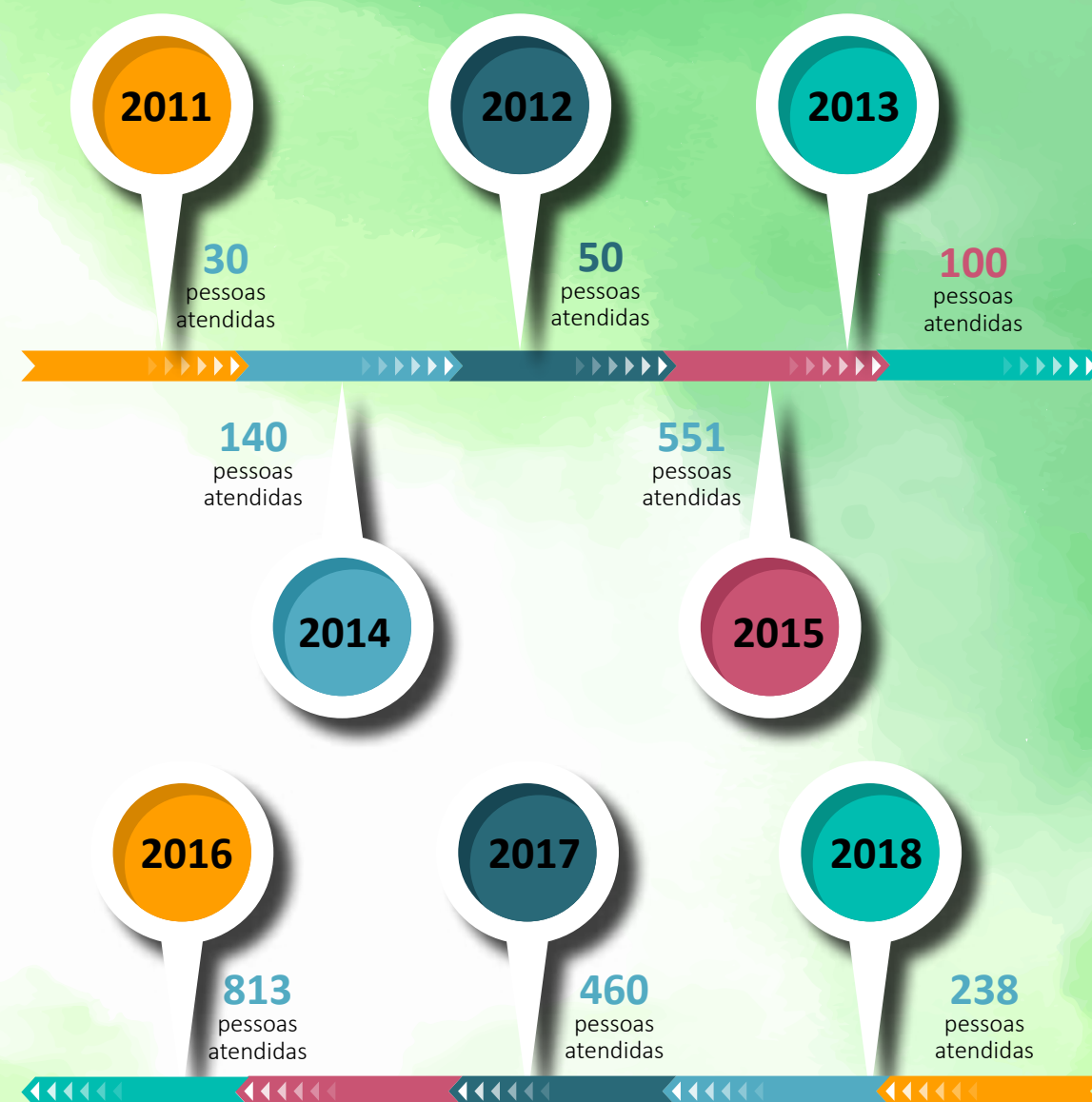






# Ensina

O programa Ensina disponibiliza à população oficinas culturais, ambientais, esportivas e profissionalizantes para jovens e adultos, focando em auxiliar a formação de cidadãos com visão ampliada sobre temas socioambientais. Graças ao apoio das empresas do Grupo Itaquareia, os trabalhos foram realizados em Itaquaquecetuba, Suzano e Santa Isabel. Em 2018, ocorreram cinco oficinas gratuitas que atenderam 238 pessoas.





# Ballet

O projeto de Ballet iniciou em 2014 e até os dias atuais leva arte e cultura através da dança à crianças e adolescentes, oferecendo uma atividade que preenche o contraturno escolar, retirando-as da ociosidade das ruas. As oficinas de ballet clássico e jazz, que já alcançaram mais de 340 pessoas ao longo de quatro anos, são mantidas pelas empresas mantenedoras do **Instituto Itaquareia** através do Programa de Ação Cultural (ProAC) e oferecidas gratuitamente para jovens e crianças da comunidade de Itaquaquecetuba.



# Capoeira

Para promover a disciplina e a coordenação motora de crianças e adolescentes, desde 2016 o **Instituto Itaquareia** ministra aulas de capoeira. Em 2018, 22 alunos foram beneficiados, dos quais 17 foram graduados.

Os capoeiristas do **Instituto Itaquareia** participam da oficina no contraturno escolar. Além da disciplina, o esporte promove a organização e ensina aspectos culturais da história do Brasil, além da origem da capoeira.





# Futebol

Em 2018, duas oficinas de futebol foram ofertadas pela Itaquareia e Pedreira Sargon e apoiadas pelo **Instituto Itaquareia**. Atenderam, juntas, 88 crianças e adolescentes neste ano. Na Escolinha de Futebol da Itaquareia, 60 crianças foram contempladas com as atividades esportivas, que ocorrem aos sábados na Escola Municipal Doutor Charles Henry Tyler Townsend, no Jardim Americano, em Itaquaquecetuba. Cerca de 28 crianças e adolescentes participaram dos treinamentos disponibilizados pela Pedreira Sargon, que ofereceu toda a estrutura física, materiais, coletes e a coordenação para as aulas.



# Manicure

O **Instituto Itaquareia** também se preocupa com a recolocação dos cidadãos no mercado de trabalho e, em novembro, após três meses de oficina, foi responsável pela formação de mulheres do Jardim Maitê, Suzano, na Oficina de Manicure e Pedicure. As participantes aprenderam as técnicas de pedicure, manicure, esmaltação, entre outros. A empresa Itaquareia foi a responsável pela contratação da professora e compra do material. Após a conclusão do curso, todo o material foi doado para o Fundo Social de Solidariedade de Suzano, para que o órgão possa dar continuidade à oficina, levando a oportunidade para moradores de outros bairros da cidade.



23 MULHERES SE INSCREVERAM NA OFICINA DE MANICURE





# Em Ação

Em 2018, mais de 1,2 mil pessoas foram contempladas com o programa Em Ação. Neste ano, o **Instituto Itaquareia** realizou duas ações sociais com atendimentos gratuitos nas áreas da saúde, educação ambiental, orientações jurídicas, cultura e lazer. Além disso, o programa realizou prestação de serviços como a emissão de documentos para menores de idade, corte de cabelo, entre outras atividades. Ao longo dos últimos sete anos, o Em Ação já soma 75.115 atendimentos a 18.738 pessoas.

**2011**

**1.005**  
pessoas atendidas

**2015**

**4.187**  
pessoas atendidas

**2012**

**2.500**  
pessoas atendidas

**18.738**

Pessoas atendidas pelo  
programa Em Ação

**2016**

**1.287**  
pessoas atendidas

**2013**

**4.500**  
pessoas atendidas

**2017**

**1.773**  
pessoas atendidas

**2014**

**2.230**  
pessoas atendidas

**2018**

**1.256**  
pessoas atendidas





# Ibiacu Em Ação

O **Instituto Itaquareia** e a Comercial Ibiacu promoveram uma grande ação social com o projeto Ibiacu em Ação, ocorrido em agosto. Trata-se da 15ª edição do projeto que ofereceu diversos serviços gratuitos para a população de Itaquaquecetuba e resultou num total de 788 pessoas alcançadas e somou 2,5 mil atendimentos. A ação emitiu 58 primeiras vias de RG, realizou 139 testes de glicemia e outros 139 de pressão arterial, orientou 104 pessoas para vagas de emprego, orientou 25 pessoas com dúvidas jurídicas, além de diversas atividades de entretenimento e lazer.



# Itaquareia Em Ação

Em setembro de 2018 foi a vez da comunidade de Jundiapéba, em Mogi das Cruzes, ser contemplada com a 16ª edição do projeto Itaquareia em Ação. Foram mais de 1 mil atendimentos executados e 468 pessoas beneficiadas com a atuação da empresa Itaquareia, que ofereceu diversos serviços gratuitos para a população. A ação emitiu 83 primeiras vias de RG, realizou 130 testes de glicemia e outros 130 de pressão arterial, orientou 13 pessoas com dúvidas jurídicas, digitou diversos currículos, além de prestar diversas atividades de entretenimento e lazer.





# Para todos

O programa Para Todos reúne as ações de cunho social promovidas pelo **Instituto Itaquareia** com o apoio de suas mantenedoras.

# Construindo o Futuro

O incentivo à leitura é o primeiro passo para construir um futuro melhor. Quando essa atividade é estimulada em um local estruturado e ao ar livre, junto com a paisagem de um belo jardim, as viagens literárias ficam ainda mais interessantes, como acontece agora na Escola Municipal Wilma de Almeida Rodrigues, localizada no bairro do Taboão, em Mogi das Cruzes. Neste ano, a instituição de ensino foi contemplada com o projeto Construindo o Futuro e recebeu serviços de revitalização em um espaço que era utilizado como depósito de entulhos. Hoje, o cenário é utilizado para aulas ao ar livre.

O PROJETO  
BENEFICIA  
253 ALUNOS



# Segurança no Trânsito

Para incentivar a conscientização e a prática de ações seguras no trânsito, o **Instituto Itaquareia** fez uma campanha de conscientização envolvendo clientes e funcionários. Crianças do ensino fundamental da Escola Municipal Wilma de Almeida Rodrigues, que fica no bairro do Taboão, em Mogi das Cruzes, participaram de um concurso de desenho e o melhor desenho foi transformado em um panfleto de conscientização que foi distribuído durante a semana de segurança no trânsito para 100% dos clientes, funcionários e terceiros das empresas mantenedoras do **Instituto Itaquareia**.





## Voluntariado Empresarial

O Centro de Excelência Organizacional e Serviços (CEOS) realizou projetos incríveis no Instituto Benéfico Viva a Vida, de Suzano.

Ao longo deste ano revitalizou o parque, confeccionou uma horta em pneus, pintou os quartos, revitalizou o berçário.

As crianças e os jovens ainda participaram de um dia especial com direito a sessão de cinema e passeio no shopping.

As ações foram realizadas para ajudar a instituição e também promover uma conscientização social e a promoção do voluntariado empresarial.



## Auxílio ao Judô Kishida

Há seis anos o projeto social Judô Kishida acontece no bairro do Retiro, em Santa Isabel, beneficiando 42 judocas. Há dois anos a Pedreira Sargon auxilia o projeto com doação de brindes que são revertidos para a compra de quimonos para os alunos e inscrição em campeonatos.



## Natal Solidário

No ano de 2018, o **Instituto Itaquareia** junto com suas mantenedoras, realizaram diversos auxílios para realização de festividades natalinas. E, como é de costume, realizou a festinha de Natal no Jardim Nova Itaquá, em sua sede. Que atendeu mais de 240 pessoas com a participação de 30 voluntários.



## Onda de Solidariedade

A Comercial Ibiáçu auxiliou cinco instituições, indicadas por seus colaboradores, no final de 2018. Doou ao projeto Laços da Amizade, que auxilia mulheres com câncer através de apoio emocional. Foram doados itens alimentícios solicitados pelo Lar Betânia e pelo Lar Mãe Mariana, instituição de acolhimento de crianças e idosos, respectivamente. Auxiliou a Pastoral da Criança de Suzano a proporcionar um almoço para 100 famílias atendidas. E efetuou a compra de 150 brinquedos para o apadrinhamento de crianças da Creche Alzenir Ramos, localizada no bairro do Marengo, em Itaquaquecetuba.



O PROJETO  
BENEFICIOU  
324 FAMÍLIAS



# Colaboradores

O programa surgiu para desenvolver atividades voltadas aos colaboradores do Grupo Itaquareia. Envolvendo os funcionários das empresas mantenedoras em atividades direcionadas à sustentabilidade, saúde, entretenimento e responsabilidade social.



# Torneio de Futebol

Em celebração ao Dia do Trabalhador, o **Instituto Itaquareia** realizou a oitava edição do Torneio de Futebol entre os colaboradores das empresas mantenedoras. Com aproximadamente 220 espectadores, os colaboradores das empresas mantenedoras do instituto foram unidos em times e disputaram partidas emocionantes em quadra.





# Somos voluntários

Em clima descontraído, o **Instituto Itaquareia** celebrou oito anos de serviços prestados à comunidade. Na ocasião, os voluntários, que fazem tudo acontecer, foram reconhecidos e gravaram um vídeo emocionante.



## OUTRAS INFORMAÇÕES:

- [www.institutoitaquareia.org.br](http://www.institutoitaquareia.org.br)
- [f institutoitaquareia](https://www.facebook.com/institutoitaquareia)
- [@institutoitaquareia](https://www.instagram.com/institutoitaquareia)





# Mantenedoras do Instituto Itaquareia



## **Areia para Construção Civil e Aterro de Inertes**

Suzano, Mogi das Cruzes, Guararema e  
Itaquaquecetuba - SP | (11) 4646-7000  
[www.itaquareia.com.br](http://www.itaquareia.com.br)



## **Agregados e Asfaltos para Construção Civil**

Caieiras - SP | (11) 4442-7790  
[www.pedrix.com.br](http://www.pedrix.com.br)



## **Agregados e Asfalto para Construção Civil**

Santa Isabel e Mauá | SP | (11) 4653-9969  
[www.pedreirasargon.com.br](http://www.pedreirasargon.com.br)



## **Loteadora e Administração de Loteamentos**

Itaquaquecetuba - SP | (11) 4646-6450  
[www.ibiacu.com.br](http://www.ibiacu.com.br)



## **Areia para Construção Civil**

Bofete - SP | (11) 4646-7000  
[www.itaquareia.com.br](http://www.itaquareia.com.br)



ULTRAMASSA

## **Argamassa**

Santa Isabel - SP | (11) 4653-9969  
[www.ultramassa.com.br](http://www.ultramassa.com.br)



## **Centro de Serviços Compartilhados**

Itaquaquecetuba - SP | (11) 4646-7000  
[www.admceos.com.br](http://www.admceos.com.br)

